

# Organisatoriska enheter inom den nya biologiinstitutionen

## Styrelse

Beslutar bl.a. om: central budget, strategisk planering, principer och policy. Delegationsordning och prefektkontrakt reglerar ansvarsfördelning mellan prefekt respektive styrelse. Styrelsen består av 8 lärare, 2 TA-personal och 4 doktorander/student. Prefekten är ordförande. Administrativa chefen är adjungerad. Biträdande prefekten är likaledes adjungerad och tillika vice ordförande i styrelsen.

## Institutionsledning

Förutom prefekt skall institutionen ha en biträdande prefekt med särskilt ansvar för GU. Biträdande prefekten är också ställföreträdande prefekt. Till stöd för prefekten finns en administrativ chef och en ledningsgrupp bestående av 3-4 lärare som utses av prefekten.

## Rådgivande organ

För att utnyttja hela personalens kompetens och för att säkra fungerande informationskanaler kommer rådgivande organ (lärarkollegium, ämnesråd, doktorandråd, och rådet för grundutbildningsstudenter (BÖÖL)) att spela viktiga roller. Dessa organ samlar upp idéer och förslag som kan gå vidare till beredning och beslut. De kan även fungera som remissinstanser. Eventuell närmare reglering av dessa organ beslutas om behov uppkommer.

## Nämnder och beredande organ

En viktig funktion fylls av 8 gemensamma organ som är beredande och även kommer att ges beslutsdelegation i många frågor. Ledamöter fastställs av styrelsen. Mandatperioden följer normalt samma period som den för institutionsstyrelse och prefekt.

*Forskarutbildningsnämnd:* Ansvarar för forskarutbildningen under ledning av FU-studierektor. Utöver FU-studierektor består nämnden av 2 doktorandrepresentanter och 4 lärarrepresentanter.

*Grundutbildningsnämnd:* Leds av huvudstudierektor (tillika bitr. prefekten), och har följande övriga ledamöter: studierektor, 4 programansvariga, 2 GU-studenter, 1 doktorand. De 2 studievägledarna har närvaro- och yttranderätt. GU-nämnden är institutionens operativa GU-ledning och har ett övergripande ansvar för grundutbildningen. För översyn av grundutbildningen är avsikten att under 2010 tillsätta en strategisk arbetsgrupp med uppdrag att inledningsvis föreslå hur grundutbildningens innehåll och inriktning bäst skall anpassas för framtiden.

*Ekonomi- och bemanningsgrupp:* Leds av prefekten och ansvarar för ekonomi, samt lägger förslag på hur olika funktioner bemannas och utarbetar personalplan och tjänstgöringsplaner. Gruppens uppgifter och arbetsformer kommer att utvecklas under våren 2010.

*Infrastrukturgrupp:* Övergripande ansvar för institutionens infrastruktur och lokaler samlas under en infrastrukturgrupp som är sammansatt av ordförande, en doktorand, en GU-student, 2 TA-personal och 4 lärare utöver ordföranden. Ytterligare ledamöter kommer att adjungeras efter behov.

*HMS-kommitté (Hälsa, miljö, säkerhet):* Här ingår även institutionen för miljövetenskap. Ansvar och sammansättning som befintlig HMS-kommitté för biologin. Sammansättningen är 4 arbetsgivarrepresentanter, 3 arbetstagarrepresentanter och 1 studentrepresentant.

*Jämställdhetsgrupp:* Ansvarar för jämställdhetsfrågor. Gruppen leds av en ordförande och består av 6-8 personer med representanter för alla personalkategorier och doktorander/studenterna.

*IT-grupp:* Ansvarar för institutionens samlade behov av IT-stöd. Leds av en IT-ansvarig, som får ett initialt uppdrag att ge förslag på gruppens sammansättning och arbetsuppgifter och hur dessa fördelas.

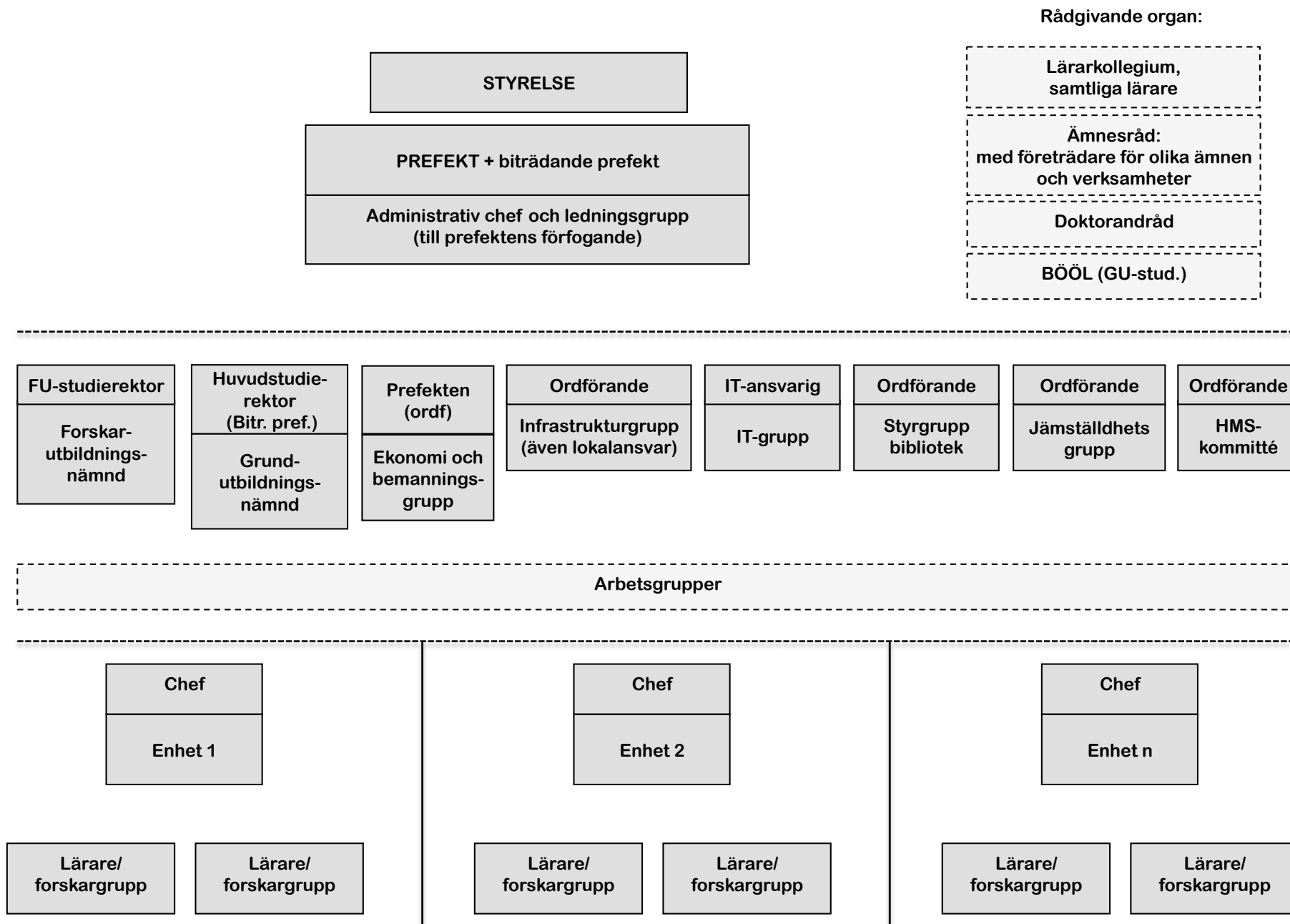
*Styrgrupp bibliotek* leds av en lärarrepresentant och har därutöver en doktorand, en GU-student, 3 lärare och två bibliotekariéer/bibliotekspersonal. Styrgruppen ansvarar för institutionens biblioteksservice och bevakar institutionens intressen i biblioteksfrågor.

## **Enheter**

Institutionens forskargrupper skall organiseras i större enheter som var och en leds av en chef. Denna omorganisation skall genomföras under 2010 och skall baseras på ämnesgemenskap och användning av gemensam infrastruktur. En lämplig storlek är 30-50 personer. Forskargrupper inom en enhet behöver inte sitta tillsammans. Samverkan mellan enheter eftersträvas.

Varje enhet skall ha en budget för finansiering av den grundläggande servicen och för studiestöd. Enheten leds av en chef som ansvarar för enhetens budget, fördelning av studiestöd (i samråd med FU-gruppen), arbetsledning och beredning av tjänstgöringsplaner (i samarbete med ekonomi/bemanningsgruppen), enhetens specifika infrastruktur och lokaler (i samarbete med infrastrukturgruppen), samt viss övrig delegation.

# Biologiska institutionens organisation 2009-11-27





PM

Datum  
2009-12-01

## LUNDS UNIVERSITET

Naturvetenskapliga fakulteten

Kansli N

Eivor Terne

Utbildningsledare

### **Underlag för information enligt § 19 MBL angående fyra institutioners samgående till Biologiska institutionen**

#### **Bakgrund**

Naturvetenskapliga fakultetsstyrelsen beslutade i november 2008 om ett antal institutionssammanslagningar som skall genomföras 2010-01-01. En av dessa är sammanslagningen av institutionerna Ekologiska institutionen, Institutionen för cell- och organismbiologi (COB), Institutionen för biologisk grundutbildning, de Biologiska museerna samt Marinbiologi till Biologiska institutionen.

Det uppdrogs till prefekterna att arbeta fram strukturer för den blivande institutionens organisering och interna arbetsformer för beslutsstruktur och intern kommunikation. Man skulle även ta fram struktur för det administrativa arbetet där förutom sedvanligt stöd till kärnverksamheten, behovet av ledningsstöd och kvalificerat stöd för ekonomisk uppföljning och kontroll och PA-arbete särskilt skulle beaktas. Arbetet skulle ske i dialog med alla personalkategorier. För att förbereda omorganisationen tilldelades man 1,5 mkr från fakultetsstyrelsen för år 2009 och lika mycket i budgeten för 2010.

Prefekterna beslutade att tillsätta en arbetsgrupp (BiSam) för att arbeta med dessa frågor. Till ledamöter utsågs professor Dan E Nilsson, professor Anders Tunlid, professor Anders Hedenström och till gruppen knöts även universitetslektor Carin Jarl Sunesson. Utbildningsledare Eivor Terne vid Kansli N utsågs av arbetsgruppen att arbeta som administratör i gruppen. Gruppen skulle under arbetets gång rapportera till uppdragsgivarna.

#### **Arbetsgruppens arbete**

Arbetsgruppen tog sig namnet BiSam (Biologisk samordningsgrupp). Den hade sitt första möte 2009-01-09.

Arbetet komplicerades av att ungefär samtidigt kom diskussionen om COB:s stora ekonomiska underskott, vilket gjorde att detta överskuggade allt annat arbete i BiSam. Efter diskussioner och beslut av fakultetsstyrelsen om hur underskottet skulle hanteras kunde man komma vidare. Detta ärende har varit föremål för MBL-förhandling 2009-03-31.

#### **Arbetssätt**

BiSam började med att ta fram underlagsmaterial och statistik. Därefter höll man stormöten (se nedan) med olika personalkategorier. Samtidigt informerade man sig om hur man organiserat andra liknande institutioner och sammanslagningar vid andra fakulteter och universitet, både i Sverige och utomlands. Efter att allt detta underlag var insamlat, beslöt man att tillsätta särskilda arbetsgrupper (se nedan) för specifika frågor. Konkreta frågor ställdes till grupperna och dessa skulle vara klara

med sitt underlag den 1 oktober. Under arbetets gång rapporterade BiSam till prefekterna och till institutionsstyrelserna. Man startade även en webbsida med en blogg för att informera om arbetets fortskridande. Till gruppen knöts en webbadministratör.

### **Stormöten**

För att involvera alla personalgrupper, beslutades att BiSam-gruppen skulle hålla stormöten för att ta in förslag och idéer. 8 sådana möten avhölls. 5 möten var för professorer, lektorer, ämnesansvariga och andra ledningspersoner (olika personer vid de olika mötena), 1 möte var för forskarassistenter, postdocs m fl, 1 möte för doktorander och studenter, 1 möte för TA-personal.

### **Arbetsgrupper**

Fyra arbetsgrupper har arbetat. En grupp har hanterat grundutbildningsfrågor, en forskarutbildningsfrågor, en infrastruktur och en organisationen. Arbetsgrupperna rapporterade sitt arbete vid ett heldagsmöte den 2 oktober, då representanter i arbetsgrupperna var närvarande, liksom BiSam-gruppen och prefekterna.

### **Prefekt**

Professor Christer Löfstedt har utsetts att vara prefekt för den nya storinstitutionen fr o m 2010-01-01. För att han skulle ha möjlighet att arbeta med den nya organisationen och förbereda en fungerande intern kommunikation, har fakultetsstyrelsen beslutat tillsätta honom som projektledare för etablerandet av institutionen fr o m den 1 oktober (MBL-förhandlat 2009-10-20). Christer har även gått in som ordförande i BiSam-gruppen sedan 2009-10-02. Fakultetsstyrelsen har delegerat beslutanderätten i frågor som gäller val av institutionsstyrelse, institutionsstruktur, övrig organisation och administrationsfrågor för den biologiska institutionen, med beaktande av gällande föreskrifter. De beslut som fattas ska förankras hos prefekterna för de institutioner som berörs av samgåendet.

### **Biträdande prefekt**

Som biträdande prefekt fr o m årsskiftet har Christer Löfstedt utsett universitetslektor Carin-Jarl Sunesson, som nu arbetar på COB, där hon bl a är studierektor för grundutbildningen. Hon kommer att ha ett speciellt ansvar för grundutbildningen och vara prefektens ställföreträdare.

### **Ledningsgrupp**

Ledamöterna i BiSam-gruppen, se ovan, kommer under det kommande året att fungera som institutionens ledningsgrupp tillsammans med prefekten och den administrativa chefen. Arbetet med sammanslagningen är en omfattande process. BiSam-gruppen har påbörjat detta arbete och kan ge tillträdande prefekten nödvändigt stöd.

### **Administrativ chef**

Monica Pardon, som idag är administrativ chef för Ekologiska institutionen, har utsetts till administrativ chef för den nya storinstitutionen.

### **Institutionsadministrationen**

Institutionsadministrationen kommer att samordnas under ledning av institutionens administrativa chef. Ett institutionskansli kommer att inrättas, men all administration kommer inte att samlokaliseras.

**Delegationer till nuvarande avdelningsföreståndare, ämnesansvariga, husansvariga**

I avvaktan på att enhets- och ämnesindelningen reformeras under 2010, kommer organisationen att vara oförändrad vad gäller enhets-/ämnesindelning. Detta innebär att nuvarande delegationer i huvudsak kommer att finnas kvar till en början.

**Projektledarens möten med personal och studenter**

Projektledaren har hållit flera möten i november med olika personalgrupper och ett med studenterna. Den 11 nov hölls ett möte med administratörerna, 24 nov hölls ett möte med ämnesansvariga och avdelningsföreståndare, 24 nov hölls ett möte för doktorander och studenter, 25 nov hölls ett möte med personal som är aktiva inom grundutbildningen och den 7 dec skall all personal och studenter ha möjlighet att gå på ett möte för att diskutera och ställa frågor om organisationsförslaget.

**Organisationsstrukturen**

Denna framgår av bifogade bild.